

Datum: 04.07.2016

# PROTESTANTE

LA VIE  
DU CÔTÉ DE L'ESPRIT

Genève

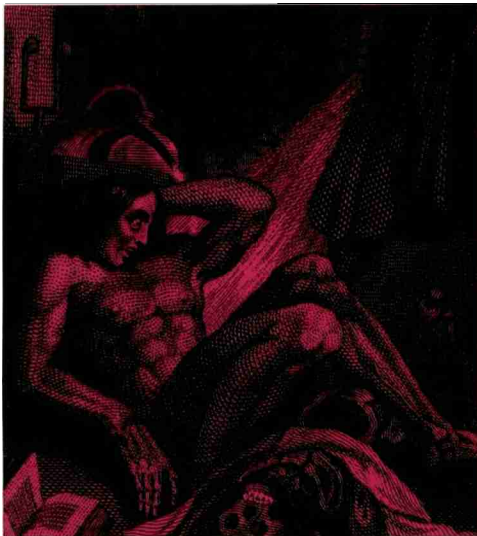
La Vie Protestante Genève  
1211 Genève 3  
022/ 819 88 36  
www.vieprotestantegeneve.ch

Medienart: Print  
Medientyp: Spezial- und Hobbyzeitschriften  
Auflage: 8'000  
Erscheinungsweise: 10x jährlich



FONDATION MARTIN BODMER  
BIBLIOTHÈQUE ET MUSÉE

Themen-Nr.: 037.034  
Abo-Nr.: 1088845  
Seite: 2  
Fläche: 115'005 mm<sup>2</sup>



La Fondation Bodmer présente  
une exposition exceptionnelle  
autour de la créature imaginée  
par Mary Shelley.



Mary Shelley.

# FRANKENSTEIN, la créature du Léman

A travers une exposition exceptionnelle et une série d'événements spéciaux,  
la Fondation Martin Bodmer célèbre le bicentenaire de la naissance de  
« Frankenstein ou le Prométhée moderne », roman devenu mythe né sur les hauteurs  
de Genève de l'imagination de Mary Shelley. Durant l'été de ses 19 ans.

ARGUS   
MEDIENBEOBACHTUNG

Medienbeobachtung  
Medienanalyse  
Informationsmanagement  
Sprachdienstleistungen

ARGUS der Presse AG  
Rüdigerstrasse 15, Postfach, 8027 Zürich  
Tel. 044 388 82 00, Fax 044 388 82 01  
www.argus.ch

Argus Ref.: 62122258  
Ausschnitt Seite: 1/4

Datum: 04.07.2016

# PROTESTANTE

LA VIE  
DU CÔTÉ DE L'ESPRIT

Genève

La Vie Protestante Genève  
1211 Genève 3  
022/ 819 88 36  
www.vieprotestantegeneve.ch

Medienart: Print  
Medientyp: Spezial- und Hobbyzeitschriften  
Auflage: 8'000  
Erscheinungsweise: 10x jährlich



FONDATION MARTIN BODMER  
BIBLIOTHÈQUE ET MUSÉE

Themen-Nr.: 037.034  
Abo-Nr.: 1088845  
Seite: 2  
Fläche: 115'005 mm<sup>2</sup>

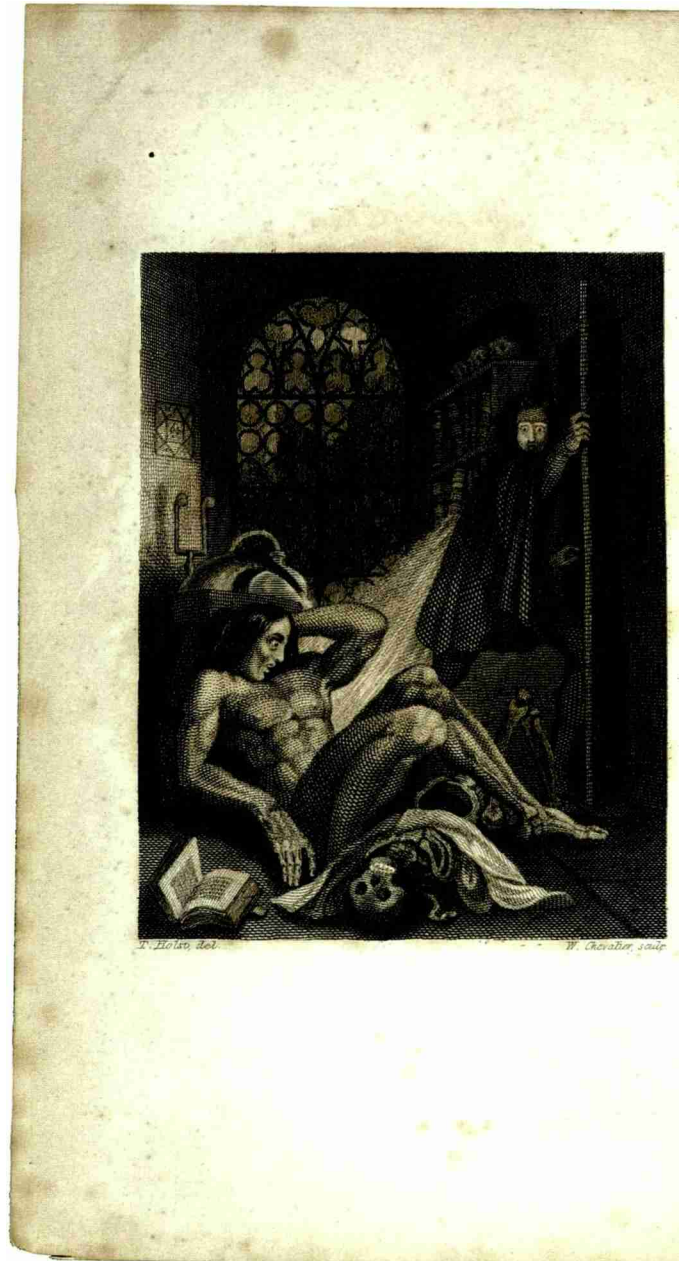
**M**ai 1816. L'Europe est fraîchement libérée du joug napoléonien. Les Britanniques traversent à nouveau *The Channel*. Après s'être rendu en pèlerinage à Waterloo, Lord Byron s'installe avec John Polidori, son médecin, à Coligny où il loue la villa Belle Rive qu'il rebaptise Diodati, du nom de ses propriétaires. Sur les rives du Léman, le poète rencontre Percy Shelley, installé non loin dans une modeste maison du quartier Montalègre avec Mary Wollstonecraft *Godwin* (future Mme Shelley) et Claire Clairmont, fille de la belle-mère de Mary. Les hommes de Lettres à la réputation sulfureuse s'apprécient, parlent politique et religion, partent en excursion sur le glacier du Mont-Blanc, visitent le château de Chillon près de Montreux.

Romantiques interlopes, tous se retrouvent chez Lord Byron au cours de cet « été sans soleil » conséquence de l'éruption du mont Tambora en Indonésie. Le 16 juin, Byron propose un jeu à ses acolytes: « Chacun d'entre nous va écrire une *ghost-story*. » Percy abandonne rapidement. Byron trace quelques pages dont Polidori s'inspire pour écrire « *The Vampyre*. »

Hantée par la mort de son premier enfant, encore bouleversée par la vision cauchemardesque d'un « pâle étudiant des arts profanes agenouillé aux côtés de la chose qu'il avait assemblée », Mary commence *Frankenstein ou le Prométhée moderne*, qu'elle publie d'abord anonymement en 1818. Dernier avatar du genre gothique, annonciateur de la science-fiction pour certains, le roman épistolaire enchâsse les récits de l'explorateur Robert Walton. Celui-ci croise Victor Frankenstein, errant sur l'Arctique. Il lui raconte comment il anima, grâce au pouvoir de l'électricité, un géant de huit pieds dont on suit les (més)aventures. Le succès est retentissant.

## Génétique littéraire et bibliogénèse

Mais ce n'est pas cette fortune qui pousse la Fondation Bodmer à présenter une série de documents se



© Bodleian Library, Oxford

ARGUS  
MEDIENBEOBACHTUNG

Medienbeobachtung  
Medienanalyse  
Informationsmanagement  
Sprachdienstleistungen

ARGUS der Presse AG  
Rüdigerstrasse 15, Postfach, 8027 Zürich  
Tel. 044 388 82 00, Fax 044 388 82 01  
www.argus.ch

Argus Ref.: 62122258  
Ausschnitt Seite: 2/4

Genève

La Vie Protestante Genève  
1211 Genève 3  
022/ 819 88 36  
www.vieprotestantgeneve.ch

Medienart: Print  
Medientyp: Spezial- und Hobbyzeitschriften  
Auflage: 8'000  
Erscheinungsweise: 10x jährlich



FONDATION MARTIN BODMER  
BIBLIOTHÈQUE ET MUSÉE

Themen-Nr.: 037.034  
Abo-Nr.: 1088845  
Seite: 2  
Fläche: 115'005 mm<sup>2</sup>



Cologny, vue de Genève prise de la maison de Diodati.

© Bibliothèque de Genève

rapportant au roman à l'occasion du bicentenaire de sa conception. «Ce qui nous intéresse ici, c'est la *Weltliteratur* sous tous ses aspects », explique Nicolas Ducimetière, vice-directeur de la Fondation et curateur, avec David Spurr, professeur honoraire de littérature anglaise à l'Université de Genève, de l'exposition *Frankenstein, créé des ténèbres*. Et cette littérature universelle, chère à Goethe, capable d'interconnecter entre elles les pensées nouvelles d'où quelles proviennent, est au cœur du roman de Mary Shelley.

Imprégnée des idées de son père William Godwin, précurseur de l'anarchisme, et de sa mère la philosophe féministe Mary Wollstonecraft, Mary puise également son inspiration dans ses nombreuses lectures ses voyages, ses échanges et les avancées scientifiques de son temps comme celles de Giovanni Aldini sur la préservation de la vie. Des références qui lui permettent de multiplier les interrogations sur le destin de l'homme moderne, qu'elle imagine bientôt coincé entre science et conscience. Ce sont ces sources que l'exposition met en avant à travers une bibliogenèse exceptionnelle rassemblant, autour de pages autographes du roman, un ensemble de documents précieux (carnets de voyage, lettres, poèmes, croquis, portraits; ouvrages critiques, scientifiques, météorologiques...). Ces documents rassemblés restituent le parcours intime et intellectuel de l'écriture du roman, de ses réceptions et de ses adaptations jusqu'aux plus contemporaines. Le visiteur peut ainsi s'adonner à une plongée émouvante

dans la vie de Mary Shelley et de ses compagnons. Il est aussi invité à s'abandonner aux réflexions stimulantes que son récit soulève sur le genre humain. Et peut-être même adopter un des points de vue de la créature du Léman sur le sujet. Une piste? «Toi, mon créateur, tu voudrais me lacérer et triompher de moi; souviens-t'en et dis-moi pourquoi il me faudrait avoir davantage pitié de l'homme qu'il n'a pitié de moi?» ■ **Francis Cossu**



Lord Byron.

## Pour en savoir plus

*Frankenstein, créé des ténèbres.*  
Jusqu'au 9 octobre 2016, du mardi au dimanche de 14h à 18h.  
Renseignements: [fondationbodmer.ch](http://fondationbodmer.ch)  
Le catalogue richement documenté et illustré de l'exposition (287 p., CHF 45.-).



Datum: 04.07.2016



Genève

La Vie Protestante Genève  
1211 Genève 3  
022/ 819 88 36  
www.vieprotestantegeneve.ch

Medienart: Print  
Medientyp: Spezial- und Hobbyzeitschriften  
Auflage: 8'000  
Erscheinungsweise: 10x jährlich



FONDATION MARTIN BODMER  
BIBLIOTHÈQUE ET MUSÉE

Themen-Nr.: 037.034  
Abo-Nr.: 1088845  
Seite: 2  
Fläche: 115'005 mm<sup>2</sup>

### ■ Sur les traces de Lord Byron

Durant l'été 1816, Lord Byron et Percy Shelley visitent le château de Chillon où François Bonivard, patriote et anti-papiste genevois, fut incarcéré pour s'être opposé aux visées de Charles III sur Genève. Byron en fera un héros romantique dans un poème resté célèbre, « Le Prisonnier de Chillon ». Cette exposition retrace la découverte par Lord Byron des paysages alpestres suisses tels qu'il les a décrits dans son carnet de voyage *Alpine Journal*.

Château de Chillon. Jusqu'au 21 août. Billet combiné avec l'exposition *Frankenstein*. [www.chillon.ch](http://www.chillon.ch)

### ■ Quand la science rencontre la fiction

A l'heure où le Dr Canavero, neurochirurgien à l'Université de Turin, spécialiste de la stimulation cérébrale, rêve de transplanter la tête d'un homme sur le corps d'un autre, la Fondation Bodmer s'est associée à la Fondation Brocher (spécialisée dans les implications éthiques, légales et sociales du développement de la recherche médicale et des biotechnologies) le temps d'un cycle d'événements consacré aux résonances du roman de Mary Shelley dans le débat bioéthique actuel. Moments choisis.

**7 juillet à 19h, Fondation Bodmer. Conférence.** Du livre au cinéma, quels sont les liens entre « Frankenstein » et la science ?

**9 juillet de 18h à 22h. Croisière-d'natatoire, conférence.** Un voyage au fil de l'eau dans l'Europe et la Genève historique, littéraire et scientifique de « Frankenstein. »

Tous les événements sur [frankenstein.ch](http://frankenstein.ch)

### ■ Terriblement humain

Un an avant sa disparition prématurée en 2012, le dessinateur Pierre-Alain Bertola (qui avait pour projet d'illustrer la vie et l'œuvre de Mary Shelley) signe avec l'écrivain Eugène la scénographie et l'adaptation théâtrale de *Frankenstein ou le Prométhée moderne*. Il réalise alors quelques planches dressant un portrait terriblement humain et sensible du monstre qu'il imagine rôdant encore sur les rives du Léman. Elles sont en partie présentées en introduction de l'exposition *Frankenstein, créé des ténèbres*.